

2023년 중견기업 핵심연구인력 성장지원사업 제2차 지원기업 선정 공고

이공계 청년 석·박사 연구인력 및 기술경력 전문 연구인력의 공급·활용을 통해 초기 중견기업의 혁신성장을 촉진하고자, 「2023년도 중견기업 핵심연구인력 성장지원사업」을 공고하오니 사업에 참여하고자 하는 기업은 절차에 따라 신청해 주시기 바랍니다.

2023년 4월 24일
한국중견기업연합회장

<목차>

1. 사업목적	6. 지원내용
2. 지원분야	7. 사업신청
3. 관련법령 및 공통규정	8. 선정평가
4. 추진체계	9. 유의사항
5. 지원자격	붙임. 신청 서식

1. 사업목적

- 이공계 청년 석·박사 연구인력(융합기술인력 포함) 및 기술전문 경력인의 공급·활용을 통하여 초기 중견기업의 연구개발 인력 부족 문제를 해결하고 기술 혁신 성장 촉진을 지원하고자 함

2. 지원분야

구분	과제명	최대 지원인원
유형①	청년 석·박사 연구인력 일자리 지원	기업별 2명

* 동 사업을 통해 연구인력 1명이 지원받고 있는 경우, 1명만 신규 신청 가능

3. 관련법령 및 공통규정

□ 관련법령

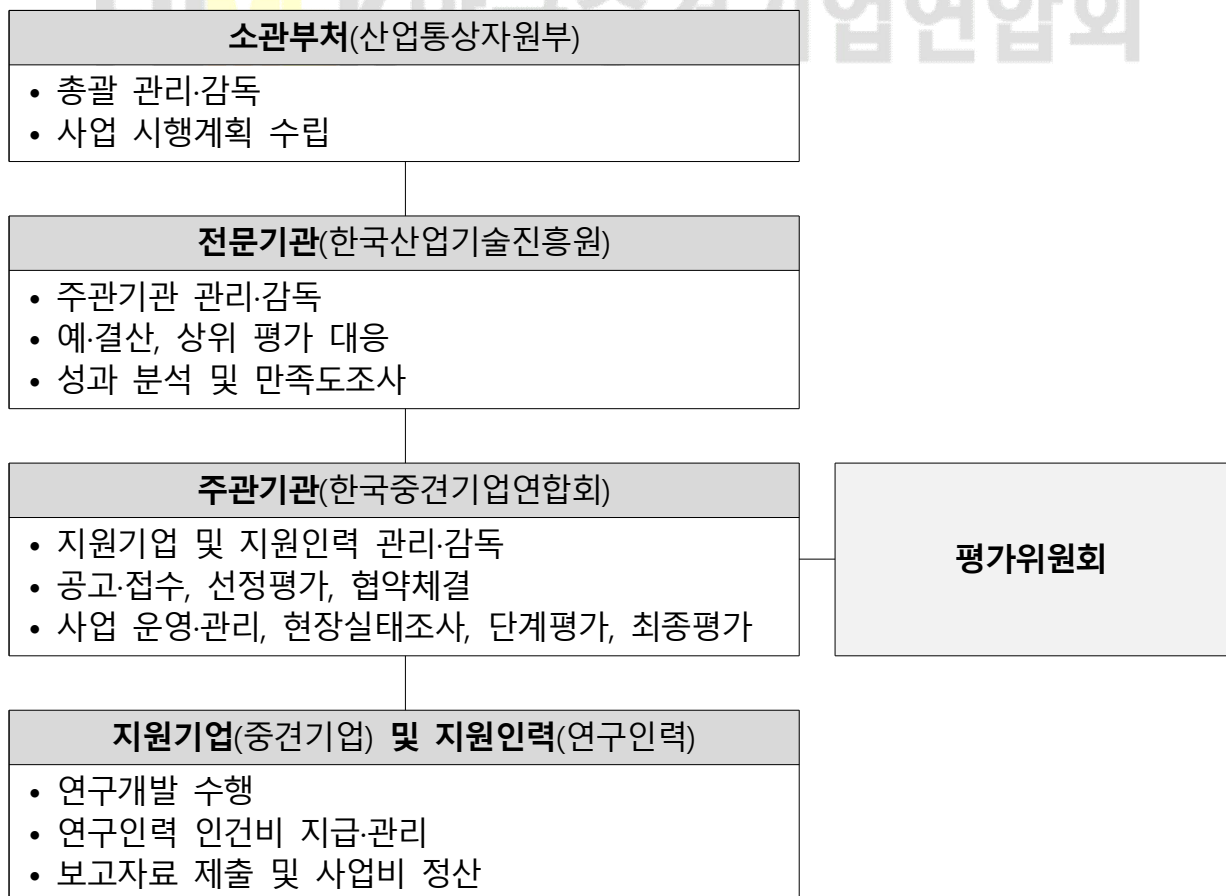
- 산업기술혁신촉진법 제20조의2(산업기술인력의 활용 및 공급), 산업기술혁신촉진법 시행령 제33조(산업기술인력의 양성 및 활용)
- 중견기업 성장촉진 및 경쟁력 강화에 관한 특별법 제8조(중견기업 초기 성장부담 완화), 제19조(중견기업등의 기술혁신 지원), 제20조(중견기업등의 인재확보 지원)

□ 공통규정

- 산업기술혁신사업 공통 운영요령, 산업기술혁신사업 보안관리요령, 산업기술혁신사업 연구·윤리 진실성 확보 등에 관한 요령
- 산업기술혁신사업 기술개발평가관리지침, 코로나19 대응을 위한 산업기술혁신사업 특별지침, 중견기업 핵심연구인력 성장지원사업 운영매뉴얼

4. 추진체계

- 주관기관 사업담당자 정보 : 사업지원팀(02-3275-2986, shin@fomek.or.kr)



5. 지원자격

구분	자격조건				
지원기업	<ul style="list-style-type: none"> 「중견기업법」제2조제1호에 의한 중견기업 최근 3개년('20~'22년 결산) 평균매출액 3천억원 미만 「기초연구법」제14조의2에 따른 기업부설연구소 또는 연구개발전담부서 보유 * 최초 선정 및 연차별 단계평가시, 자격 유지 必 				
지원인력	<ul style="list-style-type: none"> 공통조건 <ul style="list-style-type: none"> '22년 1월 1일 이후 신규 채용(예정) 인력 (협약일 이전 채용 확정 必) * 최초 입사일이 '22년 1월 1일 이후인 재입사자(정규직, 비정규직) 지원 가능 정규직(기간의 정함이 없음) 채용 연구개발전담요원 등록 유지 및 연구개발인력으로 활용 必 연구개발 계획서 및 보고서 제출 必 유형별조건 <table border="1"> <tr> <td>유형①</td><td>청년 석·박사 연구인력 일자리 지원 (기업별 최대 2명)</td></tr> <tr> <td colspan="2">공고일 기준 청년(만 19~39세)으로, 이공계 석·박사 학위 취득 후 5년 이내인 자('18년 2월~'23년 2월 학위 취득자)</td></tr> </table> 	유형①	청년 석·박사 연구인력 일자리 지원 (기업별 최대 2명)	공고일 기준 청년(만 19~39세)으로, 이공계 석·박사 학위 취득 후 5년 이내인 자('18년 2월~'23년 2월 학위 취득자)	
유형①	청년 석·박사 연구인력 일자리 지원 (기업별 최대 2명)				
공고일 기준 청년(만 19~39세)으로, 이공계 석·박사 학위 취득 후 5년 이내인 자('18년 2월~'23년 2월 학위 취득자)					

6. 지원내용

○ 지원기간 : 최대 3년

연차	지원기간	비고
1년차	협약체결일 ~ 선정연도 12월 31일	<ul style="list-style-type: none"> 연차 단위 협약체결 연차별 단계평가(계속지원여부 결정)
2년차	매년 1월 1일 ~ 12월 31일	
3년차	매년 1월 1일 ~ 12월 31일	

* 2023년 제2차 지원기업 협약 체결일(예정) : 2023년 7월 1일

○ 지원금액 : 기준연봉의 40% 이내 지원

구분	유형① 청년 석사	유형① 청년 박사
최소 계약연봉	3,400만원 이상	3,600만원 이상
최대 지원한도	1,600만원	2,000만원

* 기준연봉, 계약연봉 및 지원한도는 12개월 기준이므로, 지원(협약)기간에 따라 상이

* 기준연봉 : [계약연봉 中 통상임금(기본급+월정액수당, 퇴직금 제외, 세전)] × 협약개월수/12

7. 사업신청

□ 신청기간 : '23. 4. 24.(월) ~ '23. 5. 19.(금) 15:00까지

□ 신청방법 : 한국중견기업연합회 사업담당자 이메일(shin@fomek.or.kr) 제출

○ 이메일 제목 : [2023년 제2차 핵심연구인력 청년석박사] 기업명_인력명

* 1개의 기업이 2명의 인력에 대해 신청하고자 하는 경우, 이메일을 2회(인력별) 제출할 것

○ 첨부파일명 : 기업명_인력명_서류번호_제출서류명

* 개별 제출서류는 '첨부파일명' 작성법을 준수하고, 서류번호별 1개의 파일로 제출할 것

* 첨부파일에 비밀번호가 설정, PDF변환 오류, 문구 식별 불가능한 경우, 미제출 처리될 수 있음

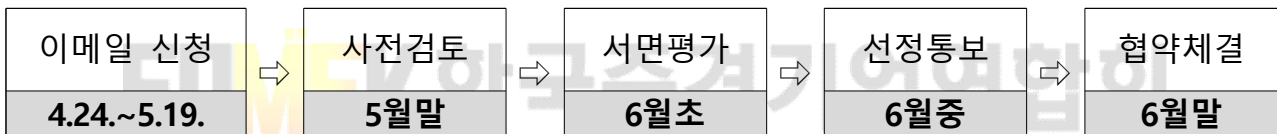
□ 제출서류

서류번호	제출서류명	수량
①	신청서 <신청서식 제1호>	1부(HMP/PDF 제출)
②	연구개발활동 개요서 <신청서식 제2호>	1부(HMP/PDF 제출)
③	연구인력 활용계획서 <신청서식 제3호>	1부(HMP/PDF 제출)
④	사용인감계 <신청서식 제4호>	1부(PDF 제출)
⑤	개인정보 수집·이용 및 제3자 제공 동의서 <신청서식 제5호>	1부(PDF 제출)
⑥	법인등기부등본	1부(PDF 제출)
⑦	사업자등록증	1부(PDF 제출)
⑧	중견기업 확인서 * 확인서 하단 <특례 대상 중견기업 확인> 포함	1부(PDF 제출)
⑨	기업부설연구소(또는 연구개발전담부서) 인증서 * 공고일 이후 발급 必	1부(PDF 제출)
⑩	연구개발 인력현황(한국산업기술진흥협회 발행) * 공고일 이후 발급 必	1부(PDF 제출)
⑪	최근 3개년 감사보고서 또는 표준재무제표증명	1부(PDF 제출)
⑫	최근 3개년 원천징수이행상황신고서 * 소득세법 시행규칙 별지 제21호 서식(날인본)	1부(PDF 제출)
⑬	일반연구 및 인력개발비 명세서 * 조세특례제한법 시행규칙 별지 제3호 서식(날인본)	1부(PDF 제출)

⑭	국세 납세증명서	1부(PDF 제출)
⑮	지방세 납세증명서	1부(PDF 제출)
⑯	최종학위증명서	1부(PDF 제출)
⑰	고용보험 자격이력내역서 * 직종명-코드 포함 / 최종 학위취득일 이후 '자격관리 상세이력' 모두 포함	1부(PDF 제출)
⑱	지원인력 근로계약서 * 근로계약 기간에 정함이 없음(정규직) 확인 필수	1부(PDF 제출)
⑲	지원인력 연봉계약서 * 연봉계약 기간, 기본급+월정액수당 확인 필수	1부(PDF 제출)
⑳	우대가점 증빙서류	각1부(PDF 제출)

8. 선정평가

☐ 선정절차



☐ 평가방법

- 사전검토 : 지원자격 충족여부, 제재사항, 우대가점 등 검토
- 서면평가 : 정량지표(60점), 정성지표(40점)에 따른 종합 평가

구분		내용
정량지표	재무(30)	· 매출액증가율, 유동비율, 부채비율, 매출액 대비 연구개발비 비율
	고용(30)	· 고용증가율, 종업원 대비 연구전담요원 비율
정성지표	R&D 기업(20)	· 지원기업의 R&D 수행 역량(인프라, 과제실적, 지식재산권 등) · 지원인력이 참여할 R&D 계획 구체성
	R&D 인력(20)	· 지원인력의 R&D분야 전문성, 업무 적합성

- 선정결과 : 고득점순으로 **“2023년 제2차 지원대상 기업”**을 최종 선정하고, 서면평가 결과 70점 이상인 기업에 한해 **“예비 선정 기업”** 선정
 - * “예비 선정 기업”은 당해연도(2023년)에 한하여, 추가 선정 및 협약 체결 예정(개별 안내)
 - * “예비 선정 기업”의 협약기간은 협약체결일에 따라 상이함

□ 우대가점

- 대 상 : 서면평가 결과 **70점 이상인** 경우에 한해, 지원기업 및 지원인력에 부여
- 방 법 : 구분별 최대 5점, 합산 최대 10점 부여

구분	분야	항목명	점수	증빙서류
지원기업 (최대5점)	산업	산업통상자원부 「중견기업 성장촉진 전략」에 따른 '중견기업 15대 핵심산업' 영위 기업*	2점	-
	지역	본사 또는 기업부설연구소의 소재지가 지방(서울, 인천, 경기 外)인 경우(2점)	최대 3점	-
		지역 유관기관(대학, 상의, 테크노파크) 추천기업(3점)		추천공문
	여성	「여성기업법」제2조에 의한 여성기업	1점	지정서
	인증	WC300 또는 WC플러스 지정기업(2점)	최대 2점	지정서
		우수 기업부설연구소(ATC) 지정기업(2점)		확인서
		등대기업(사업재편, 디지털전환, 글로벌 진출)(2점)		-
	고용	대한민국 일자리 으뜸기업(2점)	최대 2점	인증서
		노사문화 우수기업(2점)		인증서
		근무혁신 인센티브제 우수기업(1점)		선정서
	사업	중견기업 상생혁신(R&D) 사업 참여기업(2점)	최대 2점	-
		한독기술협력센터 참여기업(2점)		-
		중견기업 DNA 융합 산학협력 프로젝트 선정기업(2점)		-
		중견기업 일자리 박람회 참여기업(2점)		-
		월드클래스 잡 페스티벌 참여기업(2점)		-
	기타	과거 본 사업으로 지원받았던 연구인력이 2년(2점)/3년(3점) 이상 연속하여 근무하는 경우 (단, 현재 본 사업에 참여중인 연구인력이 없어야 함)	최대 3점	해당인력 고용보험
지원인력 (최대5점)	채용	공고일 이후 신규 채용인력	5점	-
	여성	여성	2점	-
	지역	최종학력이 '지원기업 본사 또는 기업부설연구소 소재지(지방, 광역)와 동일한 경우	2점	-
	교육	디지털전환 관련 학위 취득 또는 교육 수료 (단, 연구개발 분야가 디지털전환인 경우에 한함)	2점	자격증명
	기타	청년재직자 내일채움공제 가입	1점	가입증서
		스톡옵션	1점	계약서

* 중견기업 15대 핵심산업(중견기업 성장촉진 전략, 산업통상자원부) : ①반도체 ②디스플레이 ③이차전지 ④미래모빌리티 ⑤핵심소재 ⑥첨단바이오 ⑦에너지신사업 ⑧첨단제조 ⑨스마트가전 ⑩미래형조선 ⑪AI로봇 ⑫항공 ⑬차세대원자력 ⑭차세대정보통신 ⑮스마트건설엔지니어링

9. 유의사항

- ☐ 신청기간 이후 접수 건은 미접수 처리함
- ☐ 제출서류 등이 허위, 위·변조, 그 밖의 방법으로 부정하게 작성·제출된 경우 관련 법령 및 규정에 의거, 선정 취소 및 협약 해약 등 불이익 조치함
- ☐ 現 중견기업 핵심연구인력지원사업, 舊 혁신형 중소·중견기업 연구인력 지원사업(∼'17), 舊 경력연구인력지원사업, 舊 고급연구인력활용지원사업, 퇴직과학기술자활용지원사업으로 기지원 받은 인력은 지원 불가함
- ☐ 신청 제외대상(지원기업, 지원인력)이 지원을 받은 경우 또는 인건비(현금) 타 정부사업과의 이중수혜가 발생할 경우 관련 법령 및 규정에 의거 환수 및 제재조치를 취할 수 있음
- ☐ 사전지원제외 및 사후관리 처리기준
 - 참여제한 여부(사전지원제외)
 - 공고 마감일 현재, 지원기업, 지원기업의 대표이사, 지원인력이 현재 국가연구개발사업에 참여제한 중인 경우
 - 지원인력이 대한민국 국적이 아닌 경우
 - 지원인력이 '중견기업 핵심연구인력 성장지원사업'에 참여해 기지원 받은 경우
 - 타 정부사업의 인건비(현금) 지원을 받고 있는 자 또는 받을 예정인 경우
 - 지원인력이 신청일 현재 군복무(전문연구요원 포함) 또는 예정인 경우
 - 채무불이행 및 부실위험 여부(사전지원제외, 사후관리)

구분	사전지원제외	사후관리
검토 기준	1. 기업의 부도 2. 세무당국에 의하여 국세, 지방세 등의 체납처분을 받은 경우(단, 중소기업진흥공단 및 신용회복위원회(재창업지원위원회)를 통해 재창업자금을 지원받은 경우와 신용보증기금 및 기술신용보증기금으로부터 재도전기업주 재기지원보증을 받은 경우는 예외로 한다) 3. 민사집행법에 기하여 채무불이행자명부에 등재되거나, 은행연합회 등 신용정보집중기관에 채무불이행자로 등록된 경우(단, 중소기업진흥공단 및 신용회복위원회(재창업지원위원회)를 통해 재창업자금을 지원받은 경우와 신용보증기금 및 기술신용보증기금으로부터 재도전기업주 재기지원보증을 받은 경우는 예외로 한다) 4. 파산·회생절차·개인회생절차의 개시 신청이 이루어진 경우(단, 법원의 인가를 받은 회생계획 또는 변제계획에 따른 채무변제를 정상적으로 이행하고 있는 경우는 예외로 한다)	다음 각 호의 사항 중 2개 이상에 해당할 경우 사후관리대상으로 한다 1. 최근 회계년도말 부채비율이 300% 이상 2. 최근 회계년도말 유동비율이 100% 이하 3. 부분자본잠식 4. 직전년도 이자보상비율이 1.0배 미만 5. 최근 3개년도 계속 영업이익 적자 기업 6. 외부감사 기업의 경우 최근 회계년도말 감사의견이 "한정"

구분	사전지원제외	사후관리
	<p>5. 최근 2개 회계연도 말 결산 재무제표상 부채비율이 연속 500% 이상(자본전액잠식이면 부채비율 500% 이상에 포함되는 것으로 간주한다.)인 기업 또는 유동비율이 연속 50% 이하인 기업(단, 기업신용평가등급 중 종합신용등급이 'BBB' 이상인 경우, 기술신용평가기관(TCB)의 기술신용평가 등급이 "BBB" 이상인 경우 또는 외국인투자촉진법에 따른 외국인투자기업 중 외국인투자비율이 50%이상이며, 기업설립일로부터 5년이 경과되지 않은 외국인투자기업인 경우, 또는 산업기술 혁신사업 공통운영요령 제2조제9의6호의 산업위기지역 소재 기업은 예외로 한다.)</p> <p>이때, 사업개시일로부터 접수마감일까지 5년 미만인 기업의 경우는 적용하지 아니한다.</p> <p>※ 상기 부채비율 계산시 한국벤처캐피탈협회 회원사 및 중소기업진흥공단 등 「공공기관의 운영에 관한 법률」에 따른 공공기관으로부터 최근 2년 간 대출형 투자유치(CB, BW)를 통한 신규차입금 및 상환전환우선주(RCPS)는 은 부채총액에서 제외 가능</p> <p>※ 상기의 신용등급 'BBB'에는 'BBB+', 'BBB', 'BBB-'를 모두 포함함</p> <p>6. 최근 회계연도 말 결산 기준 자본전액잠식</p> <p>※ 한국채택국제회계기준(K-IFRS)을 적용함에 따라 자본전액잠식이 발생한 경우에는 일반기업회계기준(K-GAAP)을 적용하여 자본전액잠식 여부 판단 가능. 이 경우, 연구개발기관은 자본잠식 여부 판단을 위해 추가적인 회계기준에 따른 자료를 전문기관에 제출하여야 하며, 한국채택국제회계기준과 일반기업회계기준을 혼용할 수 없음.</p> <p>7. 외부감사 기업의 경우 최근 회계년도 말 결산감사 의견이 "의견거절" 또는 "부적정"</p>	
조치	<p>○ 지원기업, 지원기업의 대표이사, 지원인력의 경우 "사전 지원제외 대상"으로 처리</p>	<p>○ 선정평가시 평가위원회에 "사후관리대상"에 해당됨을 보고</p> <p>○ 지원기업이 "사후관리대상"일 경우 별도 관리하고, 해당과제에 대한 현장실태조사, 단계평가 등을 실시</p> <p>- 실시결과 "연구개발비 부정 집행 또는 기업 부실"이 의심되는 경우 현장실태조사 또는 특별평가위원회를 개최하여 계속지원여부를 결정</p>